

12 dec '23



# komunalko

**Intervju z Naj mentorico 2022**

**Okolju najbolj prijazno naselje 2023 je Boršt**

**Zimska služba v občini Brežice**

**Avtomatski nadzor vodovodnih sistemov**

**Prihrani smreko, ko iz tetrapaka spiješ sok ali mleko!**

## Iz vsebine

I. Uvodne besede	3
II. O delu Komunale Brežice	4
III. Aktualno	26
IV. Razvedrilo	42



## DEC '23 12 komunalko

Informativni bilten Komunalko je namenjen informiranju občanov o delovanju Komunale Brežice d. o. o., ozaveščanju o pomenu varovanja okolja in naravnih virov, aktualnih temah s tega področja in razvedrilni vsebini. Brezplačno ga prejmejo vsa gospodinjstva v občini Brežice.



Skupaj za čisto naravo.



**Naklada:** 9.000 izvodov

**Izdajatelj in založnik:**

Javno podjetje Komunala Brežice d. o. o.  
Cesta bratov Milavcev 42, 8250 Brežice  
ID za DDV: SI21101906

info@komunala-brezice.si  
urednistvo@komunala-brezice.si  
www.komunala-brezice.si

**Glavna urednica:** Petra Grajžl

**Uredniški odbor:** Barbara Fumić, Simona Šekoranja, Silvija Cirsni, Jasmina Butara, Afrodit Horvatič

**Lektura:** Jezikovni sloved, Sanja Berend, s. p.

**Grafično oblikovanje:** Domdesign, d. o. o.

**Tisk:** Tiskarna Artisk

**Foto naslovnica:** Otroci iz skupine Metuljčki iz vrtca Najdihojca Dobova, foto: Jožica Ogorevc



## Dragi bralci, dragi naši uporabniki

V vasici, kjer so se prebivalci zjutraj prebujali ob zvokih ptic in kjer je vodovodni sistem predstavljal življenjsko žilo, je nekega dne ptica po imenu Opazovalka, ki je bila znana po svojem natančnem opazovanju, zasledila nekaj nenavadnega. Ko je preletela vodovodni sistem, je opazila, da iz enega od cevovodov nenadzorovano izteka dragocena pitna voda.

Opazovalka je bila zavedna varuhinja narave in se je zavedala pomembnosti ohranjanja vodnih virov. Namesto da bi opaženo težavo delila neposredno s skrbnikom vodovoda, imenovanim Vodar, je začela širiti opozorilo med pticami v vasi, saj je upala, da se bo informacija razširila dovolj daleč, da bo prisilila Vodarja k ukrepanju. Dragocena voda je iztekala, povzročila pa je ne samo izgubo, temveč tudi neprijetnosti za prebivalce.

Opazovalka je obžalovala, da ni kar neposredno stopila v stik z Vodarjem, ker bi lahko skupaj hitreje rešila težavo, preprečila izgubo pitne vode in izboljšala kakovost storitev.

Zgodba o Opazovalki nas uči, da je modro informacije deliti neposredno z odgovornimi posamezniki, s tistimi, ki lahko nekaj izboljšajo, spremenijo. Skupaj lahko namreč hitreje rešujemo težave in poskrbimo, da so storitve v naši skupnosti vedno na najvišji ravni.

Ob zaključku teh čarobnih decembrskih dni se želim zahvaliti vsem svojim sodelavcem in prav vsakemu izmed vas za prispevek k naši skupnosti. V letu, ki prihaja, naj bo vsak dan priložnost za deljenje idej, izkušenj in soustvarjanje skupnih ciljev. Skupaj lahko hitreje in učinkoviteje rešujemo izzive ter ohranjamo našo skupnost v harmoniji.

**Petra Gražl,**  
*glavna urednica*



## V letu 2023 smo za vas:

- izgradili **5.359,88 m** vodovoda,
- obnovili **4.144,98 m** vodovoda,
- obnovili **195** vodovodnih priključkov,
- obnovili tri vodohrane,
- na enoti vodovoda uspešno obravnavali **1.110** dogodkov (okvare, popravila, intervencije, strojnoinštalacijska dela),
- **890-krat** dostavili in odpeljali kontejner za kosovne odpadke od uporabnikov,
- razdelili **7.175** rol vreč za odpadno embalažo in **8.575** koledarjev odvoza odpadkov,
- razdelili **209** zabojnikov za mešane komunalne odpadke in 114 zabojnikov za biološke odpadke,
- izvedli **12.894** izpraznitev uličnih koškov za smeti,
- ročno očistili **577.310 m<sup>2</sup>** javnih površin,
- pokosili skupno **1.085.226 m<sup>2</sup>** metrov parkovnih zelenic,
- okrasili **39** uličnih drogov s poletno in zimsko zasaditvijo v **156** cvetličnih loncih,
- opravili dela pri **55** nezgodah na občinskih javnih cestah,
- opravili dela po kar **128** elementarnih dogodkih na občinskih javnih cestah,
- izvajali redne preglede s pregledniškimi opravili na občinskih lokalnih cestah v skupni dolžini **11.804 km**.

Vir: Komunala Brežice in poslovni program ProGIS, dne 1. 12. 2023



TRNJE • BREŽICE

VULKANIZERSTVO  
**LAŠIČ**  
Nova vizija vožnje.

## PRIPRAVLJENI NA ZIMO?

PRI NAS JE PRIPRAVA  
NA ZIMO UŽITEK.



AVTO PNEVMATIKE  
LETNE ZIMSKE  
CELOLETNE



MOTO  
PNEVMATIKE



ALU  
PLATIŠČA



KOVINSKA  
PLATIŠČA



TRAKTORSKE  
PNEVMATIKE



AVTODELI



POLNJENJE  
KLIME &  
AVTO  
SERVIS



Preverite našo ponudbo



lasic.si

07 49 66 990

031 646 700

**Afrodita Horvatič,**  
naj mentorica v  
podjetju 2022



## Intervju z Naj mentorico v podjetju 2022

*Afrodita Horvatič ni samo kadrovnica, je tudi je izjemna sodelavka, prizadevna, lojalna, sočutna in empatična. Poleg tega je odlična in zavzeta mentorica dijakom in praktikantom, ki pridejo k nam opravljati prakso, zato jo je Skupnost visokih šol razglasila za Naj mentorico v podjetju v letu 2022.*

### **Kako kot mentorica spodbujate zavedanje do okolja med mladimi sodelavci v komunalnem podjetju in kako se mladi odzivajo na okoljska vprašanja?**

Naša osnovna dejavnost je opravljanje obveznih gospodarskih javnih služb, torej služb, ki skrbijo za okolje. Odgovornost vseh nas, ki smo zaposleni na komunalni, je, da smo varuhi okolja, da to živimo in svoje poslanstvo prenašamo na mlade. Kolikor sama opažam, nam uspeva. Mladi, s katerimi delamo, so čedalje bolj ekološko osveščeni in velikokrat se od njih učim(o), ne glede na to, iz katere šole prihajajo. In ravno ti naši mladi učenci in hkrati učitelji morajo postati gonilna sila pozitivnih sprememb v okolju in podjetju.

### **Kako prilagajate mentorstvo glede na različne ravni znanja mladih, ki jih pokažejo na praksi, in jih spodbujate k razvoju novih kompetenc?**

Sama verjamem v enakovreden in fer odnos. Ne želim, da dijak ali študent na praksi pridobi le izobraževalno izkušnjo, temveč si prizadevam, da se v kolektivu dobro počuti, da ima občutek pripadnosti in da je sproščen, ne da občuti strah. To je tisto, kar jim najprej povem – da ne morejo ničesar narediti tako narobe, da mi ne bi mogli popraviti. Slednje poudarim zato, da si upajo in čutijo, da so naši. Kot sama vedno rečem: to so moji otroci. Pa ne samo jaz. Čisto vsi moji sodelavci so do naših praktikantov prijazni in kolegialni. Namreč takšno je tudi vzdušje v podjetju.

Dijaki so pri nas dva tedna, kar je dovolj, da dobijo občutek, kako funkcionira kolektiv, a hkrati premalo, da bi se lahko česa konkretnega naučili. Opažam, da ne zmorejo 8-urnega delovnika, šolski tempo ni tako zahteven, njihov dan v šoli je strukturiran, razdeljen po 45 minut z dodanimi odmori, v podjetju pa je vedno nekaj novega in nepredvidljivega, zato je nekaj prvih dni pri nas zanje kar stresnih. Zmorejo pa več in tudi samostojni so bolj, kot mislijo njihove mame.

Po drugi strani pa nekateri študentje, ki prihajajo k nam, lahko premikajo gore. Navdihujeta me njihova mlada energija in volja, ko se zdi, da nič ni nemogoče. Dopoldne so pri nas na praksi, zvečer pa delajo še nekje prek študentske napotnice. Zato sem hvaležna za priložnost, da sem lahko mentorica, ker me čisto vsak česa nauči.

### **Ali opazate posebne interese mladih na praksi glede okoljskih vprašanj in kako se odzivate nanje?**

Ekološka zavest mladih je povezana z željo po trajnostnem načinu življenja. Okolju prijazne prakse jim niso nič novega, lahko rečemo, da so jih že ponotranjili, saj je to generacija, ki je v aktivnosti ohranjanja narave aktivno vključena že od vrtca. Pomembno je, da podjetje ustvari okolje, ki spodbuja kreativnost, se vključuje v izvajanje praks, mentorstvo in delavnice.

# Zimska služba v občini Brežice

**Zimske razmere prinašajo izzive tako za voznike kot tudi za naše podjetje. Za zagotovitev varnosti in nemotenega poteka prometa v hladnejših mesecih moramo izvajati natančno načrtovane postopke ter v organizacijo in izvedbo vložiti še dodaten napor, saj je varnost v prometu v zimskih razmerah ključnega pomena.**

Za izvedbo zimske službe v sezoni 2023/2024 imamo pripravljeno posipno sol in angažiranih 27 plužno-posipnih enot (lastne in podizvajalske enote). Vso zimsko sezono, ki traja od 15. 11. do 15. 3., skrbno spremljamo vremensko napoved in vremenske razmere na terenu.

Ob napovedi zimskih razmer (nizke temperature z visoko zračno vlago, možnost poledice, snežne padavine) odredimo dežurstvo potrebnih delavcev in pripravimo vozila ter stroje. Glede na stanje na terenu (obstoječa sol na voziščih, predvidena lokacija in intenzivnost padavin) se določi tudi obseg zimske akcije.

Dejstvo je, da so predvsem v zadnjih sezonah snežnepadavine pogostonepredvidljive; trend je, da so zelo obilne v kratkih intervalih (v eni uri tudi 10 cm in več), zato se lahko zgodi, da na nekaterih odsekih vozišče že očistimo in posipamo, nato pa v zelo kratkem času zapade nova večja količina snega. V takšnem primeru zagotovimo, da se ponovno pluženje izvede v čim krajšem možnem času.

Pomembne informacije delimo s svojimi uporabniki na spletni strani podjetja in preko družbenega omrežja Facebook.



**Marko Valek,**  
vodja operative

**»Gost si na tem planetu, zato se od tebe pričakuje, da ga boš zapustil takega, kakršnega si našel, oziroma še boljšega.«**

## Krajevna skupnost

## Koordinator

## Kontakt

KS Artiče, KS Bizeljsko, KS Dobova, KS Globoko, KS, Kapele, KS Križe, KS Pečice, KS Pišece, KS Sromlje, KS Šentlenart, KS Zakot–Bukošek–Trnje

Urban Dimec

030 425 077

KS Cerklje ob Krki, KS Čatež ob Savi, KS Jesenice na Dolenjskem, KS Krška vas, KS Mrzlava vas, KS Skopice, KS Velika Dolina, KS Velike Malence

Marko Valek

031 428 750

# Križi in težave na kanalizaciji ter kako se jih ognemo

**Nepravilno odloženi odpadki v kanalizacijski sistem obremenjujejo kanale, črpališča in čistilne naprave. Stroški popravil na koncu bremenijo vse nas, uporabnike, saj pri kalkulacijah višajo ceno omrežnin čiščenja in odvajanja odpadne vode.**

## Kaj je prepovedano odlagati ali spuščati v javno kanalizacijo?

- Odpadna olja in naftne derivate, ki so biološko težko razgradljivi ali nerazgradljive snovi, ki se na čistilni napravi ne razgradijo in povzročajo obremenitev za odvodnike.
- Ostanke pripomočkov za osebno higieno in zaščito (npr. vlažilni robčki, palčke za ušesa, higienski vložki, tamponi, robčki za nego dojenčka). So iz materialov, ki se v vodi ne razgradijo in povzročajo zamašitve in poškodbe črpalk. Odlagamo jih v posode za mešane komunalne odpadke.
- Gradbene odpadke, kot so različni gradbeni ostanki, malta, cement, deske, steklo in pesek, ki zmanjšujejo prevodnost kanalov ter poškodujejo črpalke ali celo dele čistilne naprave.
- Barve, topila, dezinfekcijska sredstva, kisline, luge in zdravila, ki vsebujejo težko razgradljive in strupene snovi, te pa povzročajo motnje ali celo prekinitve delovanja biološkega dela čistilne naprave ter zastropitev živih organizmov v odvodnikih (reke, potoki ...). Te snovi so lahko nevarne tudi za delavce, ki vzdržujejo kanalizacijski sistem.
- Organske odpadke, kot so ostanki hrane iz gospodinjstev ali obratov za pripravo hrane, saj povečujejo obremenitev odpadne vode in povečujejo količino usedlin, ki pospešujejo gnitje v kanalu in s tem povzročajo neprijetne vonjave, poleg tega pa so organski odpadki vaba in hranilo za glodavce, ki se zato lahko prekomerno razmnožujejo, zaradi česar moramo dvakrat letno omrežje deratizirati v sodelovanju z zunanjim izvajalcem. Te odpadke odlagamo v posodo za biološke odpadke.

**Matjaž Valek,**  
enota čiščenje  
in odvajanje  
odpadnih voda

Prav je, da si občasno osvežimo spomin in spodnji seznam večkrat preberemo in o tem podučimo tudi svoje otroke, ker več glav več ve in pri tem se držimo načela »misl globalno – deluj lokalno«.

- Različne organske odpadke, kot so pokošena trava, plevel z vrtov ali celo deli živalskih trupel, saj povzročajo manjšo prevodnost ali kar zamašitev kanalov.

## Zamenjal sem olje v motorju avtomobila. Ali lahko to olje zlijem v kanalizacijo?

Nikakor! Odpadna olja in druge nevarne snovi ne sodijo v javno kanalizacijsko omrežje. Takšne snovi lahko vplivajo na delovanje čistilne naprave, lahko pa pride tudi do večjega onesnaženja podtalnice oz. naravnega okolja. Odpadna olja lahko oddate na bencinskih servisih in v drugih ustanovah, ki imajo urejene posode za zbiranje odpadnih olj.

## Novice iz sprejemne pisarne



### Delovni čas

Uradne ure so **vsak delovni dan** med **7. in 10. uro** ter med **11. in 15. uro**. Informacije po telefonu zagotavljamo po zgoraj napisanem urniku.

### Nasveti glede sporočanja sprememb in odčitavanja vodomera

Morebitne spremembe svojega odjemnega mesta sporočajte redno, in sicer pisno z ustreznimi dokazili, kot so denimo:

- **sprememba števila oseb:** obvezno dokazilo je potrdilo iz upravne enote,
- **sprememba lastništva:** dokazilo o lastništvu...

Zaradi morebitnih okvar na vašem internem vodovodnem omrežju vam svetujemo, da redno popisujete stanje števca na vodomoru. Tako boste imeli lastni pregled nad lastno porabo in boste takoj opazili morebitna odstopanja (kot je na primer nenadna povečana poraba vode).

### Informacije o položnici

Če vas zanimajo kakršnekoli informacije o položnici (**način obračuna vode, informacije o znesku, morebitne reklamacije** in podobno), ob klicu predložite številko odjemnega mesta (OM) in številko položnice.

### Odjemno mesto

**Številko odjemnega mesta** najdete na hrbtni strani položnice, in sicer v zelenem kvadratu levo zgoraj.

### Sporočanje stanja na vodomoru

Stanje na vodomoru lahko po telefonu sporočite do 25. v mesecu. Če je 25. v mesecu vikend ali praznik, velja, da je zadnji dan za sporočanje stanja na vodomoru zadnji delovni dan pred 25. v mesecu. Stanje na vodomoru lahko do predzadnjega delovnega dne oddate prek portala eKomunalko. Oddaja stanj po elektronski pošti ni več možna.

## Dežurne številke za nujne primere

Za vse zadeve, ki se tičejo komunale (vodovod, kanalizacija, vzdrževanje občinskih cest, javnih površin in javne razsvetljave, vzdrževanje občinskih stanovanj in pogrebne storitve), smo med delavnikom (med **7.00 in 15.00**) dosegljivi na telefonski številki **07 620 92 50**.

Vaš klic sprejme referent v sprejemni pisarni, ki zadevo preda naprej pristojni službi, odvisno od tega, za kaj gre.

## Med 15.00 popoldan in 7.00 zjutraj za nujne zadeve pokličite na:

- Dežurna št. – okvare na vodovodnem sistemu: **041 395 453**
- Dežurna št. – občinske ceste, javne površine: **051 658 327**
- Dežurna št. – pogrebne storitve: **041 637 059**
- Dežurna št. – vzdrževanje občinskih stanovanj: **041 395 684**

V tem času dobite na telefon dežurnega operaterja, ki bo v najkrajšem možnem času odpravil težavo.

# Z aplikacijo Smetar ne boste nikoli pozabili nastaviti zabojnika za odpadke

**Se vam velikokrat zgodi, da na dan odvoza odpadkov pozabite pravočasno nastaviti zabojnik za odpadke na prevzemno mesto? Uporabite aplikacijo Smetar!**

Smetar je aplikacija, ki vas redno obvešča o odvozu odpadkov v vašem kraju in vam pomaga, da nikoli več ne pozabite nastaviti zabojnika za odpadke na prevzemno mesto. Je enostavna za uporabo in tako v pomoč tudi tistim, ki niso preveč veščici uporabe mobilnih telefonov. Je zelo prilagodljiva in omogoča veliko funkcionalnosti.



komunalno 12

## Da vam smetarski kamion nikoli več ne pobegne!

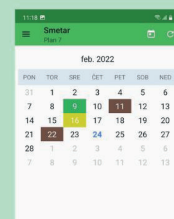
Skeniraj →



Naloži aplikacijo **SMETAR** na svoj pametni telefon (samo android) in poišči Komunalo Brežice, nato izberi plan za svoje naselje



→ Sedaj pa počakaj na **prvi opomnik**



# Odgovori na aktualna vprašanja naših uporabnikov

## Kje najdem številko odjemnega mesta?

Številka odjemnega mesta je številka, ki nam jo obvezno predložite, kadar urejate zadeve, povezane z obračunom komunalnih storitev, oziroma vas zanima karkoli v povezavi z vašo položnico. Najdete jo na hrbtni strani položnice, in sicer v zgornjem levem kotu.

## Zmanjkalo mi je rumenih vreč – kje lahko dobim nove?

Vsakemu gospodinjstvu letno pripadata dva paketa rumenih vreč. V vsakem paketu je toliko vreč, kolikor je odvozov odpadne embalaže (17 vreč pomeni torej 17 odvozov). Ko vam zmanjka vreč iz prvega paketa, jih lahko pridete iskat na sedež našega podjetja.

Vam dve roli nista dovolj? V tem primeru pri nas kupite rumen zabojnik, ki je primerne velikosti glede na število oseb v vašem gospodinjstvu.

Pozor: Nalepka »odpadna embalaža« ne zadoštuje, zabojnik mora biti rumen!

# JORDAN

Part of **Brunata**

## Kako do kontejnerja za kosovni odvoz?

Vsakemu gospodinjstvu, ki plačuje za odvoz odpadkov, enkrat letno pripada brezplačen kontejner za odvoz kosovnih odpadkov. Naročite ga na telefonski številki 031 790 315. Priporočamo, da ga naročite vsaj do tri mesece prej, saj je čakalna vrsta dolga.

V kontejner lahko odložimo največ tri vrste odpadkov, ki so med sabo ločeni (ločeno jih odložimo v vreče, škatle).

Zaradi transporta so lahko odpadki naloženi le do roba kontejnerja.

## Želim naročiti odvoz bioloških odpadkov.

V odvoz bioloških odpadkov se vključite na podlagi vloge za naročilo novega zabojnika, kjer označite, da želite zabojnik za biološke odpadke. Sam rjavi zabojnik je brezplačen, plačate pa odvoz bioloških odpadkov, in sicer slabe 3 EUR/osebo/mesec. Če se preselite ali odjavite od odvoza, pa nam zabojnik vrnete.

»Zemlja je kot lepa nevesta, ki za okras ne potrebuje draguljev, ki jih je obdelal človek, temveč je zadovoljna z zelenenjem svojih travnikov, zlatim peskom svojih morskih obal in dragocenimi kamninami svojih planin.«

## V kontejner za hišni odvoz kosovnih odpadkov ne smemo odlagati:

- gradbenega materiala (betona, keramike, strešnikov, opeke, steklene volne, mavčnih plošč), salonitnih plošč (azbest), tervola, bitumna,
- nevarnih odpadkov in njihove embalaže (motornih olj in druge vrste mineralnih olj, sredstev za zaščito rastlin, pesticidov, barv, lakov, redčil, maščob ipd.),
- ostankov živali (ovčje volne, poginulih živali, živalske kože, drobovine ipd).



**Matej Golob,**  
enota čiščenje  
in odvajanje  
odpadnih voda

Če potrebujete pogostejši odvoz gošče, se ta plača v skladu z rednim cenikom storitev našega podjetja. Naročite se s lahko klicem na 07 62 09 263, kjer dobite tudi ostale informacije.

## V kontejner za hišni odvoz kosovnih odpadkov lahko odlagamo:

- zelen vrtni odpad (les, vejevje, listje),
- cevi, radiatorje in druge kose iz železa in pločevine,
- elektroniko in električno opremo,
- ustrezno očiščene gume (manjšo količino),
- okna,
- papir, steklo, plastiko, ki jih ne moremo odložiti na ekološki otok,
- pohištvo (sedežne garniture, omare, postelje, vzmetnice),
- preproge,
- otroško opremo in igrače ter športno opremo.

## Stalno bivališče imam na Mali Dolini, začasno sem pa prijavljen na Žejnem. Katera dokazila moram dostaviti, da mi ne zaračunate odpadkov za eno osebo v hiši na Mali Dolini?

Iz centralnega registra prebivalstva prejmemo podatke o stalno in začasno prijavljenih osebah, **ne pa tudi odjavljenih oseb po naslovih**. Zato na upravni enoti uredite začasno bivališče na Žejnem in nam prinesete potrdilo na vpogled v sprejemno pisarno, kjer ga bo referentka potrdila s svojim podpisom. Takšno potrdilo iz upravne enote velja dve leti, dvig pa je brezplačen.

Za študente in dijake velja, da nam dostavijo potrdilo o začasnem bivanju na drugem naslovu, če ga nimajo, pa velja naslednje:

- študenti dostavijo kopijo najemne pogodbe in potrdilo o vpisu (najemna pogodba dokazuje, da posameznik neke stanuje in je vpisan v novo študijsko leto); takšno potrdilo velja do konca študijskega leta,
- dijaki dostavijo potrdilo o vpisu, ki velja do konca šolskega leta.

## V hiši imam zamašene cevi, imate vi opremo za čiščenje?

Nimamo opreme za čiščenje kanalizacijskih cevovodov v hišah. Z našo opremo je možno čistiti le zunanje cevovode.

»Zavzemam se za to, na čemer stojim.«

## Na pomoč, moja greznica je polna, moje naselje pa še ni na vrsti za odvoz gošče!

Nič hudega, pri vsakem naročilu preverimo datum zadnjega odvoza in če sta od zadnjega minili dve dopolnjeni leti, vam pripada nov odvoz, ki je brezplačen.

## Izgubil sem fizično položnico. Mi lahko pošljete novo po e-pošti?

Predlagamo, da spletni strani izpolnite pristopno izjavo za prejemanje e-računov in prejmete položnice vsak mesec neposredno v vaš e-nabiralnik. Prednosti e-računa je kar nekaj: račun prejmete prej kot fizičnega, dejansko ga zmeraj nosite s seboj »v žepu«, ne morete ga zgubiti, privarčujete pri poštnih stroških, hkrati pa z varčevanjem rabe papirja vsi skupaj ohranjamo naravo.

# Evropska komisija prepovedala mikroplastiko



**Mikroplastika predstavlja velik problem za okolje in organizme ter posledično tudi za človekovo zdravje. Omejitev uporabe določenih izdelkov, ki vsebujejo mikroplastiko (pilingi, bleščice, določena kozmetika, ipd.) predstavlja prvi in pomemben korak na EU ravni k reguliranju tega področja.**

Ali veste, da v povprečju pojemo vsako leto 50.000 delcev mikroplastike? Še hujši je izračun, da bo, ob zdajšnji stopnji kopičenja odpadkov, leta 2050 v morju več odpadkov kot rib! Slovenci po podatkih PlanetCare letno prispevamo 48 ton odpadkov mikroplastike, največji del pa predstavlja pranje sintetičnih oblačil. Čistilne naprave mikroplastiko zadržijo le delno, ti delci prek voda končajo v prehranski verigi. Eden izmed povzročiteljev nastanka mikroplastike je poleg pralnega, tudi sušilni stroj. Uporabniki sušilnih strojev se srečujejo z odpadnimi vlakni, ki se nabirajo na filtru. Če želimo, da naš sušilni stroj deluje nemoteno, moramo filter sušilnega stroja očistiti po vsakem sušenju. Pri tem pa je izredno pomembno, kam odvržemo odpadna vlakna, ki vsebujejo veliko mikroplastike.

## Kje vse se skriva mikroplastika?

### 3 koraki za zmanjšanje vnosa mikroplastike v okolje:

- bodite pozorni pri izbiri oblačil (flisi in športna oprema vsebujejo največ mikroplastike), uporabljajte oblačila iz naravnih vlaken,
- pravilno in odgovorno ravnajte s plastičnimi odpadki,
- prenehajte uporabljati kozmetične izdelke, ki vsebujejo mikroplastiko (mikroplastika se skriva tudi v kozmetiki, v oljih, s čimer potrošniki običajno nismo seznanjeni. Z enim umivanjem obraza s kremo za piling spustimo v vodo 100.000 delcev mikroplastike. Ta plastika, ki je sicer dodana kremam za piling, je na deklaraciji označena kot polietilen).

## Kam s tekstilnimi kosmi iz filtra sušilnega stroja?



### Nepravilno

Nikakor ostankov tekstilnih vlaken ob čiščenju filtra ne mečite v straniščno školjko, saj jih tudi čistilne naprave ne zadržijo. Tako omogočimo, da preide mikroplastika v vodo, v naše oceane. Ker so ti delci tako majhni, jih ribe in školjke velikokrat zamenjajo za hrano, tako na koncu mikroplastika pristane na našem krožniku.



### Pravilno

Ostanke tekstilnih vlaken ob čiščenju filtra zavržemo v koš za mešane komunalne odpadke.

# Oskrba s pitno vodo v občini Brežice v številkah



**Vodooskrba v občini Brežice se zagotavlja iz sedmih vodooskrbnih območij, ki med sabo niso v celoti povezana. To so vodooskrbna območja Brežice, Mokrice, Sromlje, Pišece, Križe, Mrzlavski Gaj–Vitovec–Stankovo in Bizeljsko.**

Na vodovodnih sistemih v občini Brežice je približno 782.648 m cevi, ki so iz različnih materialov. Med njimi s 75 % prevladuje polietilen (PE). Azbestno-cementne cevi predstavljajo približno 4 % omrežja. Naše strokovne službe vsako leto pripravijo Poročilo o stanju infrastrukture, kjer so navedeni odseki, objekti in ostala infrastruktura na področju vodovodnih sistemov, ki so potrebni sanacije. Ob pregledu in uskladitvi s strani občinskih strokovnih služb se pripravi načrt zamenjave najbolj dotrajanih odsekov omrežja in ostale infrastrukture.

## Na enoti oskrbe s pitno vodo skrbimo za redno vzdrževanje vodovodnega sistema, kar vključuje:

- tekoče spremljanje in nadzor sistema procesnega vodenja vodovodnih sistemov,
- vzdrževanje in nadzor nad obratovanjem vseh vodovodnih sistemov,
- sanacijo okvar na vodovodnem omrežju predvidoma najkasneje v 24 urah ter skrb za sanacijo poškodovanih javnih površin, cestišč, pločnikov itd. po odpravljenih okvarah na vodovodnem omrežju,
- preglede, redno servisiranje črpalk na prečrpavališčih in črpališčih, redno vzdrževanje objektov zajetij, črpališč in prečrpavališč,
- redno preventivno čiščenje in razkuževanje vodohranov v skladu s sistemom HACCP,
- mesečno odčitavanje merilnih naprav na posameznih odsekih primarnih in sekundarnih vodov in spremljanje velikosti pretoka po posameznih odsekih ter zaznavanje prekomernih pretokov in ugotavljanje izgub, ki se izvajajo na prečrpavališčih,
- kontrolo brezhibnosti hidrantov ob izpiranjih sistemov in popravilo okvarjenih, zbiranje dodatnih podatkov o javnem hidrantnem omrežju,
- redno dezinfekcijo pitne vode v posameznih zajetjih ter občasno dezinfekcijo odsekov, kjer se pojavljajo mikrobiološki problemi zagotavljanja kakovosti pitne vode,
- redno odčitavanje vodomero v skladu z načrtom odčitavanja in odčitavanja obstoječih daljinskih vodomero s prenosnimi terminali kakor tudi odčitavanja daljinskih vodomero s pomočjo radijskega omrežja,
- redno in izredno menjavo vodomero in menjavo nečitljivih ali pokvarjenih vodomero ter ostale zamenjave v skladu z zakonodajo o meroslovju.



**Kristjan Jakopič,**  
vodovodar

## Vodovodni sistemi v občini Brežice

7  
vodovodnih  
sistemov

97  
vodovodnih  
objektov

10.979  
vodovodnih  
priklučkov

s pitno vodo  
oskrbujemo  
23.126  
občanov

782.648  
m omrežja

### 7 vodovodnih sistemov

<b>VS Bizeljsko</b>	2 zajetji	5 prečrpavališč	7 vodohranov	1 raztežnik	1.079 odjemnih mest <sup>o</sup>	104.610 m omrežja brez priklučkov <sup>oo</sup>
<b>VS Brežice</b>	6 zajetji	14 prečrpavališč	16 vodohranov	3 raztežnik	7.108 odjemnih mest <sup>o</sup>	454.972 m omrežja brez priklučkov <sup>oo</sup>
<b>VS Mokrice</b>	1 zajetje	2 prečrpavališči	4 vodohrani	2 raztežnika	904 odjemnih mest <sup>o</sup>	74.233 m omrežja brez priklučkov <sup>oo</sup>
<b>VS Sromlje</b>	1 zajetje	1 prečrpavališče	3 vodohrani	7 raztežnikov	471 odjemnih mest <sup>o</sup>	54.317 m omrežja brez priklučkov <sup>oo</sup>
<b>VS Križe</b>	1 zajetje	1 prečrpavališče	1 vodohran	0 raztežnikov	50 odjemnih mest <sup>o</sup>	7.566 m omrežja brez priklučkov <sup>oo</sup>
<b>VS Pišece</b>	1 zajetje	6 prečrpavališč	9 vodohranov	1 raztežnik	770 odjemnih mest <sup>o</sup>	79.790 m omrežja brez priklučkov <sup>oo</sup>
<b>VS Mrzlavski Gaj, Vitovec, Stankovo</b>	1 zajetje	1 prečrpavališče	1 vodohran	0 raztežnikov	137 odjemnih mest <sup>o</sup>	7.160 m omrežja brez priklučkov <sup>oo</sup>

# S hišnim odvozom tekstila zbrali 4 tone odsluženih oblačil

V letošnjem letu smo izvedli dva hišna odvoza tekstila, in sicer marca ter oktobra. Od uporabnikov smo prevzeli čista, cela ali poškodovana oblačila, očiščene čevlje in plišaste igrače v skupni teži, ki je znašala dobre 4 tone. Vse zbrane stvari so prevzeli predstavniki Zadruga Dobrote in podjetje Recikliranje tekstila Hafner Bogdan s. p., ki so poskrbeli, da se je zbran tekstil ponovno uporabil za nove izdelke, uporabne obleke pa so bile posredovane ljudem v stiski. Ves tako zbran tekstil pomeni manj odloženega odpadka in tudi manjšo obračunano količino odpadkov na položnicah.



Vabimo vas, da uporabne tekstilne izdelke podarite v akciji Prinesi–odnesi, da bodo našli novega lastnika in bili ponovno uporabljeni.

Če oblačila več niso uporabna, jih oddajte na naslednjem hišnem odvozu, ki bo spomladi prihodnje leto. Tekstil prevzemamo v zatesnjenih vrečah, da ostane suh in ga uporabniki nastavijo na dan odvoza. Umazanega tekstila ne moremo prevzeti.

**Anton Pangarčič,**  
komunalni delavec



»Bodi EKO –  
izmenjaj si obleko.«

**Prijave za hišni odvoz tekstila** sprejemamo na številki **031 790 315** ali na elektronskem naslovu **odpadki@komunala-brezice.si**. Datum odvoza bo objavljen na hrbtni strani položnic in na naši spletni strani **www.komunala-brezice.si**.

# Posodobitev voznega parka

V letu 2023 smo za potrebe ustreznega izvajanja gospodarskih javnih služb dodatno posodobili naš vozni park in nabavili pet novih vozil, med njimi sta dve vozili za potrebe izvajanja del na področju oskrbe s pitno vodo, pogrebna služba pa je za prevoz pokojnikov nabavila nov kombi. Zelo pomembna pridobitev pa sta tudi dve vozili na enoti ravnanja z odpadki, tovorno vozilo samonakladalec in tovorno vozilo s kesonom. Z nabavo novega samonakladalca bomo lahko zagotovili krajše čakalne vrste pri odvozu kosovnih odpadkov. Na terenu bo poleg novega namreč svoje delo opravljal tudi obstoječi samonakladalec, ki šteje že častitljivih 1.200.000 km. Tovorno vozilo s kesonom ima povišane stranice, kar omogoča pobiranje večje količine odpadkov okoli ekoloških otokov in varnejši transport, ravno tako pa lahko keson prekucnemo in na ta način omogočimo lažje raztovarjanje odpadkov.



**Žan Harapin,**  
vzdrževalec  
vozil

S pravilnim in pravočasnim vzdrževanjem voznega parka ne povečujemo zgolj zanesljivosti naših storitev, temveč tudi podaljšujemo življenjsko dobo opreme. To zmanjšuje stroške popravil in obenem pomeni tudi trajnostno upravljanje s sredstvi podjetja.



## Podarite si ugoden začetek leta.

### Z LONOM LAHKO.

Vsak začetek je lažji z dobro spodbudo. Za vse, ki si želite podariti **LONov zmagovalni potrošniški kredit**, ga lahko akcijsko sklenete **brez stroškov odobritve** kredita s kodo LON1.\*

Še več, v sodelovanju s Komunalo Brežice smo za vas pripravili posebno novoletno pozornost - brezplačno provizijo za 3 mesece položnic\*\* v obdobju od 1. 1. 2024 do 31. 3. 2024. Ponudba velja za položnice Komunale Brežice do zneska 500 €.

Za več obiščite [lon.si](https://lon.si), kjer preverite pogoje ali nas pokličite na 07 62 02 570.

\*Ugodnost velja za potrošniški kredit zavarovan pri Zavarovalnici Triglav s fiksno obrestno mero. Akcija s kodo traja do 31.12.2023.

\*\*Velja za plačilo UPN naloga na blagajniškem okencu v poslovalnici Brežice.

# Z eKomunalkom do enostavnega spremljanja porabe vode

## Namen portala

eKomunalko je sodoben spletni portal, ki omogoča enostaven način spremljanja porabe, izdanih računov, odprtih postavk, predvsem pa omogoča najpreprostejši način sporočanja stanj merilne naprave.

## Uporaba portala

Uporabnik lahko prek portala vnaša stanja svoje merilne naprave, pregleduje podatke o odjemnem mestu, odčitkih, merilnih napravah, lastniku in plačniku, preverja svoje prejetе račune, odprte postavke, pripravlja vloge in obrazce za posredovanje upravljavcu.

Za uporabo portala je potrebna prijava ob predhodni registraciji.



## Postopek registracije

Pred uporabo portala eKomunalko mora vsak nov uporabnik izvesti postopek registracije – v prijavnem oknu kliknite na gumb »Registracija«.

## Postopek prijave

Za prijavo v portal **eKomunalko** potrebujete **uporabniško ime in geslo**. Uporabniško ime je šifra plačnika računa, ki jo **najdete izpisano na prejetem računu**.

## Registracija z uporabniškim imenom in številko računa

- V okno Registracija, vpišite zahtevane podatke:
- **Uporabniško ime** – šifra plačnika računa, ki jo najdete izpisano na prejetem računu, če ste nov uporabnik in računa še niste prejeli.
- **Elektronski naslov** – vaš e-naslov, ki ga boste uporabljali za interakcijo s portalom eKomunalko.
- **Kontrolna številka** – številka računa, ki jo najdete izpisano na prejetem računu; namenjena je potrditvi uporabniškega imena.
- **Geslo** – vnesite poljubno geslo z minimalno 8 znaki.
- Ponovi geslo – ponovno vnesite izbrano geslo.
- **Znak s slike** – prepisite znake s slike, ob čemer bodite pozorni na pravilnost vnosa velikih/malih črk. T. i. Captcha je namenjen preprečevanju avtomatiziranih poizkusov prijav.
- **Strinjanje s pogoji** – ob registraciji je treba potrditi Splošne pogoje in pravilnost vnesenih podatkov.
- Potrdite s klikom na gumb »Registriraj«.

## Oddaja stanja na vodomeru

V skladu z veljavno zakonodajo opravljamo popis stanja na vodomeru enkrat na leto. Zato priporočamo, da med letom sami večkrat preverite, kakšno je stanje na vodomeru. Tako lahko pravočasno ugotovite, ali voda na notranjem omrežju nekontrolirano odteka ali je prišlo do okvare, in se izognete visokim poračunom položnic.

Prek eKomunalka lahko oddate stanje vodometra od vključno 5. v mesecu do zadnjih dveh delovnih dni v mesecu. Nastavite si lahko tudi opomnik, ki vas bo po e-pošti spomnil na oddajo stanja.



## Registracija z uporabniškim imenom in davčno številko

Če ste nov uporabnik in računa še niste prejeli, vam je omogočena registracija z vašo davčno številko, ki jo vnesete v polje »Kontrolna številka«. Vse druge podatke vnesete, kot je zapisano pri registraciji.

**Foto Luka Rudman**

FOTOGRAFIJA

OBLIKOVANJE

UGODNO

HITRO

031 236 835

fotolukarudman

www.lukarudman.com

foto@lukarudman.com

# »Zdravo – bolj zdravo – voda iz pipe«

Komunala Brežice se vseskozi zavzema za ohranjanje okolja in čiste narave, med drugim tudi našega bisera – pitne vode. S projektom »Zdravo – bolj zdravo – voda iz pipe« želimo občane seznaniti s prednostmi pitja vode iz pipe. Ker je voda v Sloveniji še vedno zelo čista, izkoristite tisto, ki priteče iz pipe v vašem domu ali službi. Glede na analize, ki jih je izvedel Nacionalni laboratorij za zdravje, okolje in hrano, zagotavljamo, da je naša pitna voda izredne kakovosti.



## Pomanjkanje pitne vode že ogroža človeštvo

Znano je, da se zaloge pitne vode po svetu krčijo in danes pitna voda predstavlja le še en odstotek celotne količine vode na svetu. Kar 18 odstotkov svetovnega prebivalstva nima dostopa do pitne vode. Slovenija je z vodnimi viri izredno bogata država in se tako po količini kot tudi po kakovosti vode uvršča v sam evropski vrh.

## Pitna voda je vir življenjske energije

Vsa živa bitja potrebujejo za življenje vodo. Ta namreč predstavlja 60–70 % človekove telesne teže. Za ohranitev zdravja in preprečitev kronične dehidracije je treba popiti od 1,5 do 3 litre vode na dan.

Vseeno pa v današnjih časih pozabljamo na vodo, ki jo lahko dobimo kar doma. Premalo ljudi je ozaveščenih, da je pri nas voda iz pipe veliko bolj zdrava kot ustekleničena.

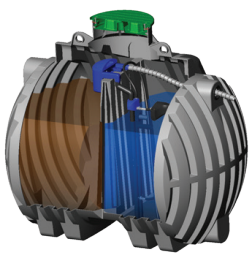
## Zakaj piti vodo iz pipe?

- Ves čas je sveža in bogata s kisikom.
- Vsebuje minerale, ki so pomembni za normalno delovanje človeškega telesa, ne vsebuje pa dodatkov (aditivov, konzervansov, ekstraktov).
- Nenehno je nadzorovana v skladu z zakonodajo.
- Na voljo je v zadostnih količinah.
- Je ekološka, saj ne povzroča nobenih odpadkov, ki bi izhajali iz plastenk.
- Je cenovno veliko ugodnejša izbira, saj je do 630-krat cenejša od ustekleničene vode.
- Najbolj odžeja in je povsod dostopna.
- Ima veliko vlogo pri uravnavanju telesne temperature, prek krvi oskrbuje celice s hranili in kisikom, odplavlja odpadne snovi, varuje organe in vezivna tkiva.
- Blaži glavobole in blagodejno vpliva na počutje.
- Pomaga pri uravnavanju telesne teže.
- Vpliva na boljše delovanje možganov in zbranost ter spodbuja pozitivno razmišljanje.
- Pozitivno vpliva na lepoto in duševnost, saj napenja kožo in skrbi za njeno gladkost.

## Če si jo iz pipe nalijemo, več zdravja zaužijemo

- **Voda iz pipe je bolj zdrava, sveža in kakovostnejša od ustekleničene**, saj slednja pogosto vsebuje več bakterij in nečistoč od vode iz pipe. Prepotuje dolgo pot in pogostokrat mine dolgo časa, preden pride iz skladišča do nas.
- S pitjem vode iz pipe poskrbimo za **manj odpadne plastične embalaže**, saj ustekleničena voda v Sloveniji ustvari približno **200 milijonov pollitrskih plastenk letno, ki končajo na odpadu** ali, še huje, v naravi!
- Za ceno približno **5 l ustekleničene vode** dobimo **3.000 l vode iz pipe**, kar zadostuje za letno priporočeno porabo vode za štiričlansko družino. To pomeni, da je **630-krat cenejša od vode iz plastenke** (1 m<sup>3</sup> vode = 0,95 € brez DDV). Povprečno gospodinjstvo v Sloveniji lahko samo s pitjem vode iz pipe namesto ustekleničene vode privarčuje skoraj 2.000 evrov na leto.
- S pitjem vode iz pipe privarčujemo v povprečju **četrta litra nafte in tri litre čiste pitne vode** na liter vode.
- **Biološka razgradnja plastenke za vodo** lahko traja tudi **do tisoč let**.

# CELOVITE REŠITVE ZA VODOVOD IN KANALIZACIJO



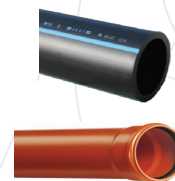
ČISTILNE  
NAPRAVE



ČRPALIŠČA



ZBIRALNIKI  
ZA VODO



KANALIZACIJSKE IN  
VODOVODNE CEVI



HIŠNI JAŠKI

HIŠNA KANALIZACIJA



SPOJKE ZA VODOVODNE CEVI



Smo eden izmed vodilnih proizvajalcev in prodajalcev materiala za zunanji vodovod in kanalizacijo v regiji že več kot 45 let.

## V ponovno uporabo predali že 85.000 kosov različnih uporabnih stvari

**Naš projekt brezplačne menjave uporabnih stvari »Prinesi–odnesi« je med našimi občani in tudi širše dobro zaživel.**

Kljub temu da se statistika postavlja ob stran, smo ponosni, da smo od leta 2015 v ponovno uporabo predali že 85.000 različnih kosov uporabnih stvari oziroma zmanjšali količino odpadkov na odlagališču za 25 ton. Veseli nas, da se število udeležencev vsako leto po pandemiji počasi, a vztrajno povečuje.



Mnogi se v domovih srečujemo z nagradeno količino oblačil, ki jih ne nosimo in ne vemo, kam z njimi. Tudi nam ne uspe oddati čisto vsega, zato neoddani tekstil dvakrat letno predamo v predelavo.

## Družabna omrežja v pomoč pri oddaji predmetov

Da bi oblačila in predmeti prišli v prave roke, smo pričeli z zbiranjem informacij o potrebah, omogočamo vam tudi rezervacijo zelenih predmetov in predstavljamo zanimive stvari prek družabnih omrežij, kot je Facebook.

**Simona Šekoranja,**  
vodja projekta

Spremljajte našo Facebook stran, kjer redno objavljamo zanimive ali zelene predmete in jim tako podarimo novo življenje.

Hvala vsem uporabnikom za obiske in polne vrečke. Veliko veselje občutimo ob zadovoljnih uporabnikih, ki prejmejo predmete, ki jih resnično potrebujejo.

## Oddana oblačila in predmeti naj bodo čisti

Prosimo, da so oblačila in predmeti, ki jih oddate, čisti. Pred oddajo na tržnici v Brežicah vsako soboto od 8. do 12. ure priporočamo pregled in izpraznitev vsebine torbic, žepov plaščev itd. Za morebitne izgubljene osebne predmete ne odgovarjamo.

## Rezervacija zelenih stvari

Če potrebujete specifične stvari (npr. otroška oblačila ipd.), nam željo sporočite na **simona.sekoranja@komunala-brezice.si** ali pokličite na **051 310 847**. Dodali vas bomo na seznam rezervacij in vas obvestili, če bomo dobili zelene stvari.

»Zemlja ne pripada človeku.  
Človek pripada zemlji.«



### GEODETSKI BIRO D.O.O.

Podjetje za geodetske storitve  
Trdinova ulica 1, 8250 Brežice (pri Lidlu)  
T: 07/49 62 579

PE Cesta prvih borcev 24a (stavba upravne enote)  
T: 07/49 93 022

[geodetski.biro@siol.net](mailto:geodetski.biro@siol.net), <http://www.geodetski-biro.com>

ureditve mej  
parcelacije  
izravnave mej  
označitve mej  
geodetski načrti  
vrisi stavb  
kataster stavb  
zakoličbe  
sodno izvedeništvo  
svetovanje  
izdajanje potrdil

#### Stanislav Barkovič

inž. geod., direktor, pooblaščen geodet, stalni sodni izvedenec  
geodetske stroke  
**041/640 847**

#### mag. Julijana Barkovič

univ. dipl. inž. geod., pooblaščen geodet  
**041/941 524**

#### Robert Zofič

dipl. inž. geod., pooblaščen geodet

#### Sandi Vidmar

dipl. inž. geod., pooblaščen geodet

#### Marija Barkovič

vodja sprejemne pisarne

»Čudovito okolje  
se začne s TEBOJ.«



## Za čisto okolje pravilno odlagam jedilno olje

S projektom Zeleno Posavje – za naravo in zdravje smo v letu 2018 pričeli z ozaveščanjem naših uporabnikov o pomenu pravilnega ločevanja odpadnega jedilnega olja. V okviru projekta smo v osnovnih šolah izvedli največjo akcijo zbiranja odpadnega jedilnega olja v Sloveniji, jim razdelili posodice za odpadno jedilno olje za gospodinjstva in s pomočjo ozaveščanja povabili občane, da odpadno olje pravilno odlagajo. Potem ko je v skoraj vsakem naselju v občini postavljena ena od skup-

no dvanajstih posod, se občanom več ni treba voziti na ZC Boršt, kar se pozna tudi na zbrani količini odpadnega olja. Slednje se vsako leto povečujejo. Tako so se v letih od postavitve posod povečale za **kar 280 %**, kar pomeni, da ste uporabniki vedno bolj ozaveščeni in vedno manj olja pristane v straniščni školjki, odtoku ali naravi. Glede na dejstvo, da Slovenec v povprečju odvrže 10,5 litra odpadnega jedilnega rastlinskega olja, še vedno veliko olja ni odloženega pravilno.

## Kako ravnati z odpadnim jedilnim oljem?



### Nepravilno

**Olje se prek kuhinjskega lijaka ali straniščne školjke zavrže v javni kanalizacijski sistem.** S tem se lahko vanj prikljiče različne škodljivce ali se sistem zamaši, pride pa lahko do onesnaženja površinskih voda in podtalnice. Olje, ki konča v okolju (v tleh ali vodi), predstavlja **zelo visoko organsko onesnaženje**, prav tako ima zaradi vpliva na mikroorganizme negativen učinek na delovanje čistilnih naprav.



### Pravilno

Olje se shranjuje v **plastenki ali steklenem kozarcu**. Ko je ta polna/poln, se jo/ga odda v **najbližjo posodo za zbiranje odpadnega olja** ali v **Zbirni center Boršt**.

## Ste vedeli?

- V občini Brežice so se zbrane količine odpadnega jedilnega olja od postavitve posod povečale za 280 %.
- Obstaja podatek, da 1 l olja onesnaži 1.000 l vode, saj na gladini vode tvori tanko nepropustno plast, ki otežuje kroženje kisika med vodo in zrakom.
- Zlivanje olja od peke krofov v odtok ali stranišče lahko povzroči resne težave in škodo naravnemu okolju, odtočnim cevmem in čistilnim napravam.
- Odpadno jedilno olje moti proces naravne razgradnje: če ga odvržemo med biološke odpadke, na kompost ali drugam v naravo, ga morajo mikroorganizmi več let razgrajevati.
- Prevreto olje ni biološko razgradljivo, zato ga je treba ločeno zbirati in odlagati. Primerno odstranjeno odpadno olje se lahko celo ponovno uporabi s predelavo do biodizla, ki ga lahko uporabimo kot gorivo, in glicerina, ki se ga uporablja v farmacevtski industriji.
- V Sloveniji iz takšnega olja izdelujejo naravne sveče, ki so odlični nadomestek parafinskim svečam.



## Lokacije zabojnikov za zbiranje odpadnega olja:

- Arnovo selo,
- Brezina,
- Dvorce,
- Mali Vrh,
- MC Brežice,
- OŠ Brežice,
- OŠ dr. Jožeta Toporišiča Dobova,
- OŠ Cerklje ob Krki,
- OŠ Kapele,
- OŠ Maksa Pleteršnika Pišce,
- Pošta Bizeljsko,
- Slomškova ulica, Brežice.

**Ivan Humek,**  
voznik  
komunalnega  
vozila



Vabimo, da se oglasite v sprejemni pisarni podjetja, kjer lahko brezplačno prevzamete hišno posodico za zbiranje odpadnega olja za gospodinjstva. Preden olje v tej posodi shranite, ga ohladite in ko se posodica napolni, **olje odvržete v posodo za odpadno olje ali ga pripeljete na ZC Boršt.**



## Okolju najprijaznejše naselje v letu 2023 je Boršt

**V Komunalni Brežice vsako leto pripravimo izbor za okolju najprijaznejše naselje.**

**S tem želimo spodbujati ločeno zbiranje odpadkov, saj je med našimi dolgoročnimi cilji tudi ta, da postanemo komunalna, ki na državni ravni zbere največ ločenega odpada. Tako bomo poskrbeli, da se na deponije odlaga čim manj odpadkov, posledično pa se nižajo stroški položnic. Seveda nam lahko ta cilj uspe samo s pomočjo naših uporabnikov.**

Naši zaposleni so med letom spremljali vsebino prevzetih odpadkov po posameznih naseljih, opazovali, katero naselje zbere ločeno največ odpadkov, in konec oktobra izglasovali, da je letošnje leto okolju najprijaznejše naselje Boršt. Vsem krajanom omenjenega naselja se zahvaljujemo za trud in ločevanje odpadkov ter jim čestitamo za naziv. Naj bo to spodbuda za aktivno ločevanje odpadkov tudi v prihodnje.

### O naselju Boršt

Naselje Boršt je gručasta vas s približno 137 prebivalci. Leži na nadmorski višini 153 m<sup>2</sup>, in sicer na levem bregu reke Krke in vzhodno Gorjancev. Na vzhodu meji s Krško vasjo, na zahodu z Račjo vasjo, na severu pa z Dolenjimi Skopicami in letališčem Cerklje ob Krki. Sredi vasi stoji kapelica Marije Brezmadežne, zgrajena leta 1912, zraven nje pa lipa, ki jo je leta

1924 posadil Jože Lopatič. Pred kapelico je na tem mestu stal križ, ki so ga nato prestavili na križišče ob glavni cesti pri Dolenjih Skopicah.

Prostor, kjer danes stoji naselje, je naseljen že od prazgodovine. Arheološki ostanki vzhodno od vasi nam potrjujejo, da je bila tu prazgodovinska ali antična naselbina, saj so našli več gomil in rimskih grobov.

V preteklosti so se vaščani ukvarjali predvsem s prodajo živine, vina, izdelavo drogov za električno napeljavo, žitom in krompirjem. Jeseni 1941 so Nemci vaščane izselili in nastanili Kočevarje, ki so opustili obdelovanje vinogradov. Na Borštu sta znana dva studenca, ki so ju ljudje včasih uporabljali za črpanje pitne vode in pranje.

V zgodovini se ime Boršt prvič omenja že leta 1262 kot Vorste, kar v prevodu pomeni gozd.

Od druge polovice 18. stoletja naprej so se vaščani prevažali s splavom čez reko Krko. Ko je visoka voda leta 1904 splav odnesla, so uporabljali čolne. Leta 1941 so izgradili most čez Krko, ki z glavno cesto povezuje kraje na obeh bregovih reke. Letošnje poplave so ga tako poškodovale, da most ni bil več prehoden, kaj šele prevozen. Most so zopet prenovili (kot že nekajkrat v preteklosti) in odprli že konec novembra 2023.

Obnovljen most čez reko Krko je danes dolg 80 metrov, širok 4 metre, ograja na njem pa je visoka približno 1,2 m in narejena po vzorcu lesenega mostu v Cerkljah. Mostu pa ne uporabljaljo le za promet in hojo, temveč z njega tudi pogumneži skačejo v reko. Vaščani so včasih organizirali tradicionalne skoke v Krko.

Vzporedno z vasjo Boršt teče reka Krka, katere tok je v normalnem stanju dokaj miren. Globina pri mostu je ob normalnem vodostaju do 3,5 m, na nekaterih mestih pa tudi več kot 10 m. Reka Krka ob spodnjem delu objema en večji otok Osredok in dva manjša. Poleg zgoraj naštetih dejavnikov kulturne in naravne dediščine je treba omeniti tudi umetno jezero

v gramoznici. Zaradi prodnate podlage so vaščani že od nekdaj črpali prod za lastne potrebe in prodajo. S tem je prišlo do večjih izkopov pod ravnjo podtalnice in nastanka manjših jezer. Eno izmed njih je tudi t. i. »šuder jama«, ki je danes namenjena športu in rekreaciji.

V gramoznici ob cesti proti Skopicam se nahaja Zbirni center Boršt, kjer lahko občani Brežic odložijo komunalne odpadke.

Boršt je zaradi svoje lege in dostopov do reke Krke zelo privlačen za kopanje, čolnarjenje in ribolov.

Poleg trdega dela so se vaščani že nekoč družili ob dobri glasbi, kar so ohranili do danes. Boršt velja za glasbeno vas ansambla bratov Lopatič, pevke Majde Arh, ansambla Franca Veglja, ansambla Lopatič Family Band. Mnogi slovenski in tuji glasbeni snemajo v »Studiu Štala« ali pa se učijo igranja harmonike pod mentorstvom Franca Veglja. Kot pravi Silvester Lopatič, talentov in volje ne manjka, zato se bo na Borštu še dolgo prepevalo in igralo.

Povzeto po knjigi Davida Smukoviča Korenine cerkljanske fare (2021) in knjige Silvestra Lopatiča Boršt skozi čas (2013).

## Črna okoljska pika 2023 – ekološki otok v Brezovici

Z namenom ozaveščanja o pomembnosti pravnega ločevanja smo se v letu 2021 odločili, da vsako leto poleg »Okolju najbolj prijaznega naselja« razglasimo tudi »Črno okoljsko piko leta«. Pri tem ne izbiramo celotnega naselja, ampak posamezen ekološki otok, ki si je po oceni naših delavcev zaslužil oceno najbolj neurejenega ekološkega otoka v tekočem letu. V letošnjem letu si naziv **»Črna okoljska pika 2023«** najbolj zaslužil **ekološki otok v Brezovici**. Zakaj, se lahko prepričate sami na fotografijah. Posameznikom, ki so »zaslužni« za ta naziv, pa sporočamo, da niso sami in da je nekaterim zelo mar, ker zaradi njih živijo v neurejenem kraju. Pridružite se nam pri prizadevanjih za čisto občino tudi vi, predvsem pa postanite zgled svojim otrokom in vnukom.



# Praktični nasveti s področja vodovoda

Verjamemo, da ste se že kdaj soočili s situacijo, ko ste doma zmedeni iskali našo telefonsko številko na koledarju odvoza odpadkov, da bi dobili informacijo ali nasvet. Zato želimo z vami deliti nekaj praktičnih nasvetov in odgovoriti na pogosta vprašanja, ki se pojavljajo med našimi uporabniki.

## Kako zaščititi vodomere in vodomerne napeljave pred zmrzaljo?

Za preprečitev poka na cevi vodomeru priporočamo uporabo izolacijskih materialov, ki učinkovito preprečujejo vdor hladnega zraka. Redno spremljajte stanje vodomera in napeljave, še posebej do pomožnih objektov ali pip, da se lahko pravočasno odzovete ob morebitnem iztekanju pitne vode.

## Zakaj sem dobil velik poračun vode?

Enkrat letno odčitamo vodomere na vašem naslovu, nakar sledi poračun vode. Med enim in drugim odčitkom plačujete akontacijo, ki je izračunana na podlagi dveh prejšnjih odčitkov (obdobje dveh let). Poraba vode niha. Na primer, če zalivate vrt, polnite bazen ali pogostejše perete avto, to vpliva na višjo porabo. Ker v tem času ni rednih odčitkov, se lahko po enem letu zgodi, da dobite višji račun – to preprosto povedano pomeni, da ste porabili več vode, kot ste plačali z akontacijami.

Temu se lahko izognete tako, da si nastavite opomnik za spremljanje porabe in nam redno sporočate stanje vodomera prek telefona (**07 62 09 250**) do 25. datuma v mesecu ali portala e-Komunalko od 4. do predzadnjega delovnega dne v mesecu. S slednjim boste stanje oddali hitreje in se izognili telefonskim čakalnim vrstam. O morebitnih specifikah pri sporočanju stanja (ko pride zadnji dan na praznik ali vikend in podobno) boste obveščeni na obvestilu poleg položnic.

## Kako poskrbeti za zdravstveno ustreznost pitne vode po daljšem času odsotnosti iz objekta?

V skladu s priporočili Nacionalnega inštituta za javno zdravje vam svetujemo, da redno izvajate intenzivno izpiranje vodovodnega omrežja. To dosežete s povečanjem pretoka pitne vode na vseh pipah v vašem objektu za najmanj 15 minut ali dokler se temperatura vode ne stabilizira. Priporočamo, da preventivna izpiranja izvajate skozi vse leto, zlasti po obdobjih, ko voda v omrežju dlje časa stoji, na primer na začetku delovnega tedna ali po praznikih.

Dodatno predlagamo, da pred prvo uporabo vsak dan pustite, da voda na vsaki pipi teče vsaj dve minuti (curek naj bo enakomeren, srednje jakosti, debelosti svinčnika) oziroma toliko časa, da se temperatura vode na pipi ustali. Posebej poudarjamo, da je redno točenje vode na pipi pomembno, še posebej tam, kjer se voda uporablja za pripravo napitkov za otroke.

Priporočamo tudi, da vsaj enkrat na 14 dni snamete in očistite mrežice ter druge nastavke na vseh pipah. Čiščenje vključuje spiranje z vodo, ki teče po sistemu, in po potrebi odstranjevanje morebitnega vodnega kamna. S temi ukrepi zagotavljate varno in kakovostno pitno vodo v vašem objektu.

## Vodovodar mi dela nekaj na vodovodni napeljavi in me je opozoril, da imam visok pritisk vode. Ali je ureditev tlačnih razmer na interni vodovodni napeljavi v domeni komunale ali je moja stvar?

Uporabniki v občini Brežice morate sami urediti pritisk na internem vodovodnem omrežju na svoje stroške z vgradnjo regulatorja tlaka ali ekspanzijske posode blizu števca (Tehnični pravilnik o oskrbi s pitno vodo v občini Brežice z dne 13. 12. 2019).

Poudariti želimo, da na glavnem vodovodnem omrežju pritiska ne moremo regulirati enako za vse, saj se s pitno vodo oskrbujejo tudi višjeležeča območja. Če bi zmanjšali pritisk na nižjeležečih območjih, na višjeležečih območjih ne bi mogli zagotavljati ustreznega pritiska.

## Vrednosti trdote vode po vodovodnih sistemih v občini Brežice

Vodovodni sistem	Karbonatna trdota (°) po nemški lestvici	Skupna trdota (°) po nemški lestvici	Trdota vode po lestvici
Vodovodni sistem Brežice	10,6	10,5	Srednje trda
Vodovodni sistem Prilipe	18,5	21,0	Trda
Mokrice	16,2	18,5	Trda
Sromlje	16,8	19,9	Trda
Pišece	19,6	20,9	Trda
Bizeljsko	19,6	20,9	Trda
Mrzlavski gaj	14,8	17,5	Trda
Križe	21,0	23,8	Zelo trda

## Kupil sem nov pomivalni stroj in nastaviti je treba vrednost trdote vode v omrežju. Kako naj vem, kako trda je voda na našem območju?

Izmerjena trdota vode na vodovodnem sistemu Brežice (Glogov brod, zadnja znana meritev) je **10,5°dH**, kar pomeni, da je naša voda srednje trda.

V Sloveniji v praksi uporabljamo nemške stopinje, kar je prikazano spodaj.

### Lestvica trdote vode:

- od 0 do 4 °dH: zelo mehka voda (destilirana voda),
- od 4 do 8 °dH: mehka voda (deževnica),
- od 8 do 12 °dH: srednje trda voda,
- od 12 do 18 °dH: dokaj trda voda,
- od 18 do 30 °dH: trda voda,
- nad 30 °dH: zelo trda voda.

Preprost znak, da je voda trda, je ta, da se milo in zobna pasta ne penita dovolj, njuna poraba in poraba drugih detergentov je večja. Na kozarcih in pri kuhanju ostane na stenah ali na dnu posode bela obroba, ki jo stežka odstranimo oziroma le s pomočjo čistil. Mrežice na vodovodnih pipah so pogosto obložene, curki vode pa so neenakomerni. Obloge apnenca povzročajo največje težave pri grelnikih vode, saj se stroški za ogrevanje vode povečujejo in tudi življenjska doba grelnikov je krajša.

**Dušan Harapin,**  
vodovodar



## Hrana sodi na krožnik, ne v smeti

**Zavržena hrana je resen problem in vpliva na okolje, porablja dragocene vire in ogroža prehransko varnost. Kljub temu pa se zdi, da se veliko ljudi te problematike ne zaveda, saj povprečno vsak Slovenec na leto zavrže več kot 80 kg hrane, kar je alarmanten podatek.**

Največ hrane pristane med odpadki, ker ne načrtujemo nakupov in priprave hrane, ostankov pa ne znamo izkoristiti in iz njih narediti nove jedi. Če želimo zmanjšati količino zavržene hrane, je ključnega pomena, da spremenimo svoje navade.

Z malimi spremembami v naših vsakodnevni navadah lahko pomembno prispevamo k reševanju problema zavržene hrane.

Prva sprememba, ki jo lahko uvedemo, je boljše načrtovanje nakupov hrane. S tem preprečimo nepotreben nakup in zmanjšamo možnost, da hrana ostane neporabljena. Prav tako je pomembno upoštevati pravilne metode shranjevanja in priprave hrane, da podaljšamo njeno svežino in kakovost.

Poleg tega lahko iz ostankov hrane ustvarimo nove, okusne jedi. Tako bomo ne le zmanjšali količino zavržene hrane, ampak tudi raznoliko obogatili svoj jedilnik.

## Kruhov narastek z jabolki in rozinami

### Sestavine:

- maslo za namastitev pekača
- 500 g starega kruha
- 2 srednje veliki kiselkasti jabolki
- drobno nastrgana lupinica ene limone
- 0,5 žličke mletega cimeta
- 4 jajca
- 600 ml mleka
- 100 g rjavega sladkorja
- 2 pesti rozin
- 50 g masla, narezanega na koščke



[nasasuperhrana.si/recept/slasten-kruhov-narastek-z-jabolki-in-rozinami](https://nasasuperhrana.si/recept/slasten-kruhov-narastek-z-jabolki-in-rozinami)

### Priprava:

Kruh narežemo na majhne kocke in ga stresemo v večjo posodo. Jabolka operemo in jih nastrgamo. Zamešamo jih v skledo s kruhom in dodamo lupinico limone ter cimet. Vse sestavine dobro premešamo.

Globok pekač namastimo z maslom in vanj stresemo mešanico kruha ter nastrganih jabolok. Sestavine enakomerno razporedimo po dnu pekača.

V manjši skledi razžvrkljamo jajca, ki jih zmešamo z mlekom in sladkorjem. Zmes prelijemo čez sestavine v pekaču in pustimo stati 15 minut, da se kruh dobro prepoji. Nato po vrhu potresemo še rozine in razporedimo koščke masla.

Pečico segrejemo na 180 stopinj Celzija in narastek pečemo od 30 do 45 minut. Da se po vrhu prehitro ne zapeče, ga lahko pokrijemo s kosom aluminijaste folije.

**Naj ostanki hrane dobijo novo priložnost!**





**MEDITERAN PRODUKT**  
- TRGOVSKI CENTER -

Globoko 50a, 8254 Globoko  
T: 07 49 94 602  
F: 07 49 94 606  
M: 051 344 565  
E: [mediteranprodukt@siol.net](mailto:mediteranprodukt@siol.net)



**- PRODAJNA PONUDBA -**

betonske cevi in pokrovi – alkaten cevi – cevi in fittingi za vodo – cevi za hišno in ulično kanalizacijo – rebraste gibljive cevi – kolena in fittingi – žagan les – deske, letve – opaž, ladijski pod – premazi za les – barve – orodja – inštalacijski material – železnina – vijaki – pohištvene cevi – ploščato in kotno železo – suhomontaža – gips plošče – profili – montažni materiali – izolacije

# Avtomatski nadzor vodovodnih sistemov

**Zgodovina avtomatskega nadzora vodovodnih sistemov v našem upravljanju sega v leto 1994, ko smo prvič uvedli naprave za zajem in prenos podatkov prek radijske zveze, imenovane telemetrija. Nadzor procesov v vodooskrbovalnih objektih, kot so črpališča, prečrpališča, vodohrani in podobno, poteka prek računalniškega sistema SCADA (Supervisory Control and Data Acquisition). V ta namen je podjetje ELLAB, s. p., (sedaj Ellab, d. o. o.), Ljubljana, razvilo aplikacijo za zajemanje podatkov in delno kontrolo črpalnih naprav pitne vode.**

Do sredine leta 2012 je komunikacija med nadzornim sistemom in kontrolnimi postajami temeljila na radijski komunikaciji (UKW postaje) in žičnih modemih (SRM = Signal Radio Modem). Po tem obdobju smo se odločili za posodobitev, pri čemer so te naprave zamenjali z WLAN oz. Wi-Fi 802.11b modemom. Ta nadgradnja ni le izboljšala komunikacije, temveč je tudi zmanjšala stroške administracije in obratovanja sistema.

Za obveščanje operaterjev o alarmnih dogodkih smo namestili GSM-javljalik, ki omogoča generiranje sporočil za mobilno kontrolo in nadzor nad sistemom.

Naša obstoječa SCADA omogoča zvezno spremljanje različnih parametrov, kot so pretoki vode, nivoji vode, tlaki vode, temperatura vode, delovanje črpalk, število obratovalnih ur črpalk, vsebnost klora po kloriranju ter kontrola delovanja GPRS povezave in vstopa v objekte. Prav tako omogoča delno krmiljenje črpališč, npr. ročni izklop in vklop črpalk ter zapiranje lopute.

Na nadzornem centru v pisarni vodovodne službe dogajanje med delovnim časom spremlja vodja enote, izven delovnega časa pa dežurni delavec, ki opravlja dnevne preglede, med vikendi in prazniki pa dvakrat dnevno.

Vgrajeni krmilniki (PLC = Programmable Logic Controller) v vodovodnih objektih omogočajo natančno vklapljanje in izklapljanje črpalk glede na nivo oz. zalogo vode v posameznih vodohranih. To preprečuje prelive in neracionalno črpanje, zalogo vode pa je dovolj tudi za požarno rezervo in rezervo za okvare.

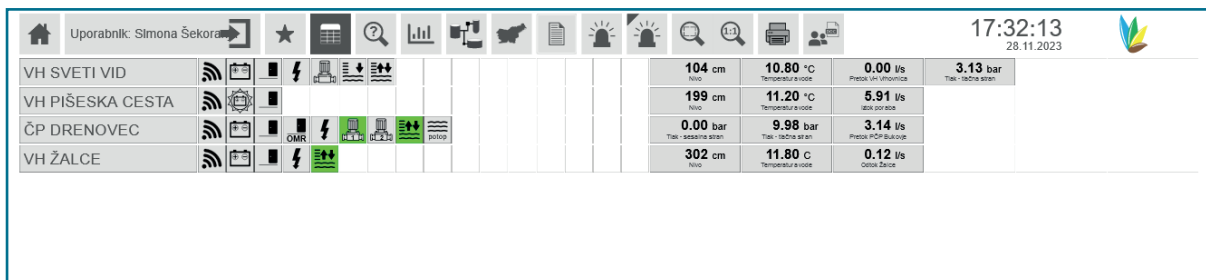
V prihodnosti si želimo s telemetrijo opremiti vse vodovodne objekte, kar bi omogočilo nenehen nadzor nad dogajanjem in uporabo boljših, sodobnejših možnosti avtomatskega nadzora.

V sodelovanju s podjetjem ELLAB, d. o. o., smo v letih 2022–2023 predstavili nadzor s starejše platforme »TView« na platformo »Atvise«, kar predstavlja drugo generacijo nadzora. Ta program, napisan z internetnimi orodji, je prilagodljiv različnim operacijskim sistemom, brskalnikom in zaslonom naprav, brez potrebe po namestitvi dodatne programske opreme.

Kaj je glavna prednost novega sistema? Na starejšo platformo TView je bilo moč dostopati le z računalnika, kar ni bilo najbolj praktično z vidika terenskega dela zaradi nezmožnosti nastavitve parametrov, kot so pretoki ipd.). Na nov program je možno dostopati z vseh razpoložljivih naprav (tablice, računalniki, televizije, pametni telefoni) in od koderkoli – bodisi doma bodisi v pisarni ali na terenu. Dostopa lahko poljubno število uporabnikov, ne da bi se pri tem motili ali ogrozili.

Najpomembnejša prednost novega sistema je v tem, da do njega lahko dostopamo z vseh razpoložljivih naprav, kar pripomore k večji učinkovitosti pri terenskem delu, saj omogoča nastavljanje parametrov, kot so pretoki, neposredno z različnih naprav.

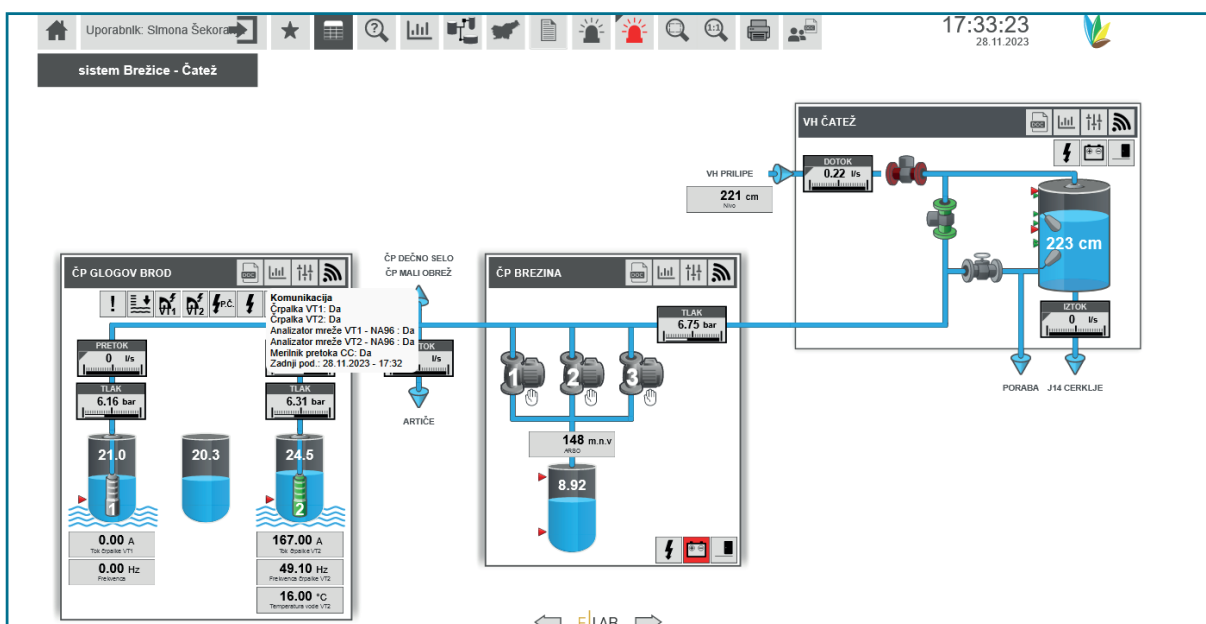
Za dodatno preglednost so alarmi za posamezne objekte označeni z rdečo barvo, uporabniki pa prejmejo tudi SMS-e, kar omogoča takojšnje ukrepanje.



Nadzorni sistem, ki ga uporabljamo s pomočjo tabelaričnega pregleda sistemov, zagotavlja celovit pregled nad našimi vodovodnimi sistemi. Uporabniku omogoča jasen prikaz objektov v naravi na Google Maps z geografskim prikazom. S klikom na posamezen objekt v tabelaričnem pregledu se prikaže tudi sinoptični prikaz objekta. Za posamezne objekte so na voljo različni alarmi (npr. za spodnje in zgornje alarmne meje, izpad komunikacije, okvaro na plovcu in podobno.) V tem primeru se ikone na tabelaričnem prikazu obarvajo rdeče, uporabniki pa dobijo SMS in lahko ustrezno odreagirajo.

Sistem omogoča tudi pregled različnih grafov za poljubno obdobje, ki prikazujejo vrednosti pretokov, količine načrpanih voda, vrednosti klora in podobno. To zagotavlja podrobne informacije o delovanju vodovodnih sistemov in omogoča analizo različnih parametrov v določenem časovnem obdobju.

Poseben poudarek je na beleženju zgodovine alarmov, dogodkov in upravljanja po sistemih. To je ključno za sledenje in analizo preteklih incidentov ter za izboljšanje učinkovitosti sistema. Z zanesljivim beleženjem dogodkov lahko spremljamo razvoj situacij in izvajamo ustrezne ukrepe za izboljšanje delovanja celotnega vodovodnega sistema.





## Še delujoče aparate oddajte v kotiček na ZC Boršt

Na ZC Boršt je postavljen kotiček za vse, ki bi želeli oddati svoje še delujoče aparate v ponovno uporabo. Kotiček je označen z rumeno tablo in tako nezgrešljiv. V luči trajnosti in zelene prihodnosti vse občane pozivamo, da vse delujoče aparate, ki so nepoškodovani in varni za uporabo, prinesejo in aparatu s tem podaljšajo življenjsko dobo ter zmanjšajo odpadke, ki jih povzročajo električna in elektronska oprema. Zbranim aparatom bo projektni partner skozi postopek priprave za ponovno uporabo preveril funkcionalnost in električno varnost ter jih vrnil na trg po primerni ceni ali pa jih podaril.



**Barbara Fumič,**  
enota zbiranje in  
ravljanje z odpadki

## V kotičku se zbira aparate, ki so delujoči, nepoškodovani in varni za uporabo, in sicer:

- velike aparate – pralne in pomivalne stroje, pečice, štedilnike, hladilnike, zamrzovalnike,
- male gospodinjske aparate,
- orodje za dom in vrt,
- avdio-video in foto opremo,
- monitorje in televizije z ravnim zaslonom,
- računalnike, mobilne telefone, igrače in
- ostale primerne aparate na elektriko ali baterije.

»Če misliš, da je okolje manj pomembno kot ekonomija, poskušaj držati dih, medtem ko šteješ milijone.«

## Ali veste, da:

- se v povprečju kar 1–2 % takšnih naprav vsako leto najde med zbranimi e-odpadki, ki prehitro končajo v predelavi materiala? Tako skrajšamo njihovo življenjsko dobo, s tem pa prispevamo k večji porabi in onesnaževanju naravnih virov, še posebej pri proizvodnji novih, ki nadomestijo stare?
- je najbolj trajnostni aparat vedno tisti, ki ga že imamo, zato je smiselno, da ga poskušamo uporabljati čim dlje?
- je krožno gospodarstvo model, znotraj katerega vsi materiali krožijo in se ponovno uporabijo? Tudi zaradi tega je ponovna uporaba zelo pomembna za našo prihodnost.
- bi lahko s podaljšanjem uporabe pametnih telefonov za še eno leto (na skupno 3 leta) prihranili 2,1 milijona ton izpustov toplogrednih plinov? Pametni telefoni namreč vsebujejo več kot 60 elementov, ki izvirajo z različnih koncev sveta, med drugim tudi kritične surovine. To so surovine, ki so za gospodarstvo zelo pomembne, težko jih dobimo in skorajda ne recikliramo.

## Družini prijazno podjetje

V Komunalni Brežice letos teče že deveto leto od pridobitve osnovnega certifikata Družini prijazno podjetje, ki smo ga decembra leta 2017 dopolnili s polnim certifikatom Družini prijazno podjetje. Pridobitev certifikata se je izkazala za veliko uspešnico med zaposlenimi. Na ta način kot delodajalec stopimo korak bližje k zaposlenim in jim omogočamo koriščenje ukrepov, ki jim v sklopu certifikata pripadajo, posledično pa olajšamo prehajanje med zasebnim in službenim življenjem.

Z implementacijo ukrepov certifikata smo povečali motiviranost zaposlenih in njihovo pripadnost podjetju. Zaradi lažjega usklajevanja poklicnega in zasebnega življenja sta se izboljšali tako produktivnost pri delu kot tudi organizacija dela. Zaposleni prihajajo v službo zadovoljni in polni delovnega elana.

POLNI CERTIFIKAT





## Kam z odpadnimi zdravili in tehničnimi zdravstvenimi pripomočki?

Ne glede na to kakšne učinkovine vsebujejo zdravila, ko jih ne potrebujemo več, postanejo nevaren odpadek. Zato jih moramo oddati ločeno, saj kljub pretečenemu roku uporabe še vedno vsebujejo snovi, ki lahko negativno vplivajo na okolje, posledično pa tudi na zdravje ljudi, če jih ne odložimo pravilno.

### Kaj vse spada med odpadna zdravila?

Med odpadna zdravila spadajo:

- zdravila v trdem stanju (tablete, kapsule in svečke) skupaj z **neposrednim ovojem**, ki jih ščiti,
- praški in tekoča zdravila v originalni, neposredni embalaži (plastična ali steklena steklenička).

Vedno oddajamo zdravilo **skupaj z originalno, neposredno embalažo**, ki mora biti dobro zaprta oziroma ohranjena in nepoškodovana. **Zunanjo embalažo (kartonske škatlice) in navodila odstranimo in posebej oddamo v zabojnike za papir.**

### Česa ne smemo dajati med odpadna zdravila?

Med odpadna zdravila ne spadajo:

- drugi odpadni izdelki, čeprav so po videzu podobni zdravilom in jih je mogoče kupiti v lekarnah ali specializiranih prodajalnah, vendar ne vsebujejo zdravilnih učinkovin (prehranska dopolnila, kozmetični proizvodi itd.),
- prav tako ne smemo oddajati med odpadna zdravila citoloških in citostatičnih zdravil,
- aktivnih cepiv,
- kemikalij, zdravstvenih tehničnih pripomočkov in
- injekcijskih igel ter drugih ostrih predmetov.

## Kam lahko oddamo odpadna zdravila?

Odpadna zdravila lahko oddate v lekarnah in specializiranih prodajalnah, ki imajo za to na vidnem mestu nameščene plastične zbiralnice. Oddate pa jih lahko tudi med rednimi akcijami zbiranja nevarnih odpadkov v vašem kraju ali v bližnjih zbirnih centrih izvajalcev javne službe.

Zbrana zdravila nato zbiralci varno prepeljejo v specializirane sežigalnice in jih tam ob visoki temperaturi nadzorovano sežgejo, da ne onesnažijo okolja. V sežigalnici končajo vsa zdravila, tudi tista, ki so popolnoma neuporabljena in jim rok uporabe še ni potekel. Čeprav so morda še uporabna, jih v lekarnah, ko jim jih vrnemo, ne morejo več prodati.

## Kaj pa storimo s pripomočki, namenjenimi preventivi ali zdravljenju?

Čeprav so tehnični zdravstveni pripomočki (merilniki krvnega tlaka, inhalatorji, elektronski merilniki krvnega sladkorja, električni glavniki za odstranjevanje uši itd.) namenjeni zdravstveni preventivi, po izteku življenjske dobe ne spadajo med odpadke iz zdravstva, ampak med odpadno električno in elektronsko opremo, saj delujejo na baterije oziroma na elektriko.

Oddate jih lahko na prodajnih mestih, kjer ste jih kupili, v specializiranih prodajalnah električnih naprav ob nakupu nove, podobne naprave ali pa, podobno kot odpadna zdravila, v Zbirnem centru Boršt. Oddate jih lahko tudi med letnimi akcijami zbiranja nevarnih odpadkov, ki jih izvajamo v mestu Brežice.

## Kupujte lokalno in ekološko na tržnici Brežice

Tržnica Brežice obratuje **od ponedeljka do petka, med 6. in 14. uro**. Še posebej vabljeni pa ste ob tržnih dnevih, ko je ponudba večja, in sicer **vsako sredo in soboto, med 7. in 14. uro**. Takrat lahko izbirate med različnimi izdelki lokalnih pridelovalcev, kot so sadje in zelenjava, suha roba, domači pekovski izdelki, domači kozji siri in jogurti, siri, med, jensenske sadike, rože in različni aranžmaji za različne priložnosti.

Vsako **soboto** pa lahko **od 8. do 12. ure** na stojnico **»Prinesi – odnesi«** prinesete, še uporabne stvari, ki jih več ne potrebujete, in odnesete domov stvar, ki je za vas uporabna.

Vabljeni na prijetno druženje!



# Med mešanimi odpadki največ odpadne embalaže in biorazgradljivih odpadkov

**V Sloveniji moramo odpadke ločevati. V naši občini imamo 180 mest, kjer lahko uporabniki odlagajo različne vrste odpadkov. Na teh mestih so ekološki otoki z zvonovi, kamor lahko oddamo papir, plastiko in steklo. Poleg tega vsako gospodinjstvo dobi zelen zabojnik za mešane odpadke in rumene vreče za ločeno zbiranje odpadne embalaže.**

Na podlagi zakonodaje smo od leta 2019 izvajalci javne službe zbiranja mešanih komunalnih odpadkov dolžni izvajati sortirne analize mešanih komunalnih odpadkov, s katerimi ugotovljamo njihovo sestavo. To počnemo tako, da vzamemo vzorce mešanih odpadkov in preučimo, kaj je v njih. To delo opravlja oseba z ustrezno akreditacijo in v sodelovanju z našimi zaposlenimi. Pomembno je, da vsi vzorci in analize potekajo enako, da so podatki med seboj primerljivi. V vzorcu mora biti vsaj 300 kg mešanih odpadkov. Za vsako od 23 vrst odpadkov, ki jih izločimo iz vzorca, pripravimo posebno posodo, vrečo ali folijo.

Sortiranje poteka tako, da s sitom ločimo odpadke, ki so večji ali manjši od 20 mm. Manjše odpadke nato ročno razvrstimo. Različne vrste odpadkov izločimo in shranimo v pripravljene posode, vreče ali folije. Težo posamezne vrste odpadka izračunamo tako, da od teže polne posode odštejemo težo prazne posode. Pri tehtanju mora biti natančnost  $\pm 1$  kg, razen za baterije in akumulatorje, kjer mora biti natančnost  $\pm 0,1$  kg.

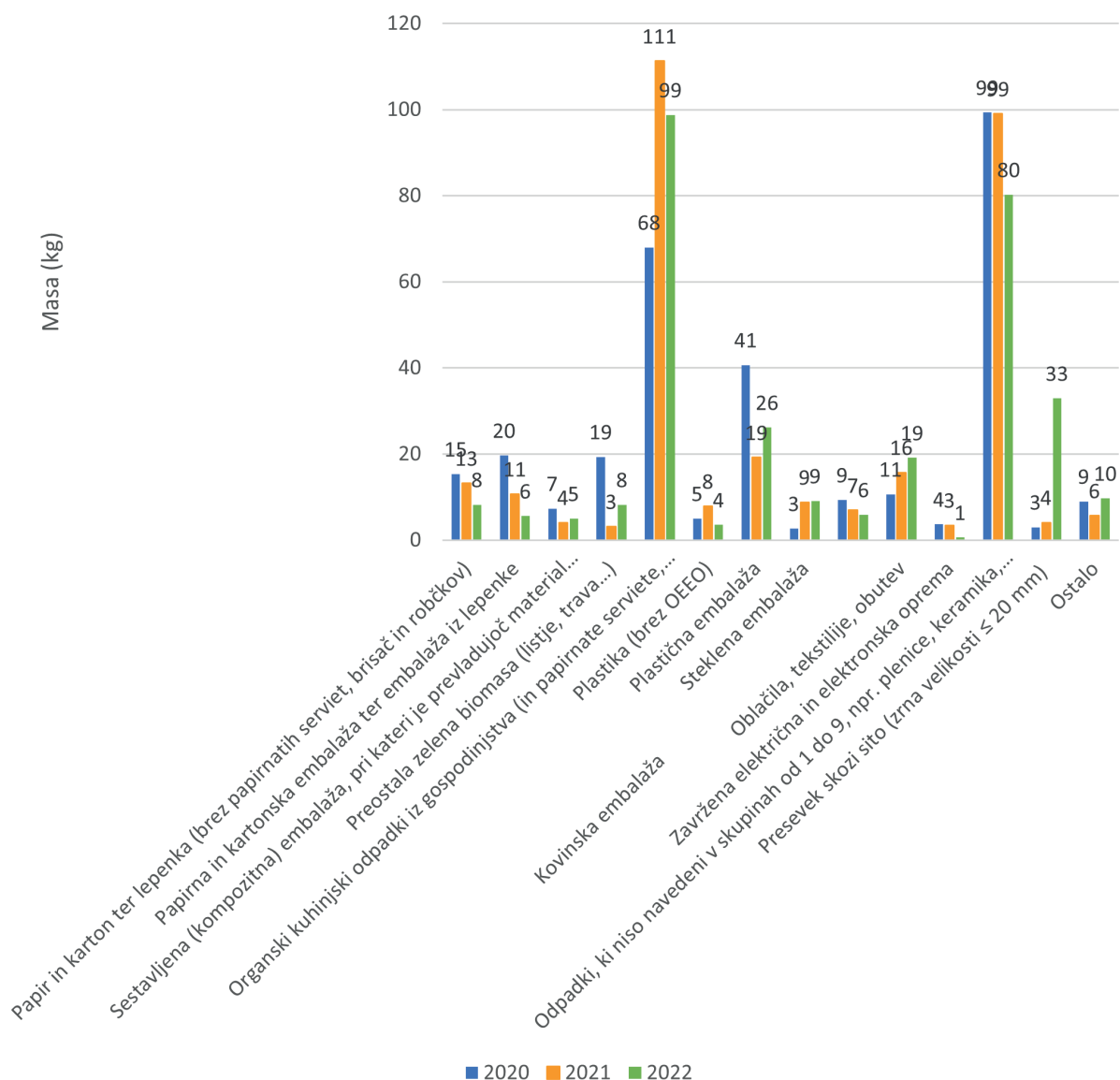
Primerjalno analizo izvajamo že tri leta zapored. V naši občini smo vzeli vzorce iz mešanih komunalnih odpadkov v Brežicah, iz dobovskega in kranjskega območja občine. Zadnja analiza je pokazala, da so v območju Brežic med mešanimi komunalnimi odpadki najpogosteje prisotni biorazgradljivi kuhinjski odpadki in odpadna embalaža, ki ne spadajo v zelen zabojnik. V kranjskem območju prevladujejo papir, karton in biorazgradljivi kuhinjski odpadki, medtem ko je v območju Bizeljskega podobna situacija kot v Brežicah – prevladujejo biorazgradljivi kuhinjski odpadki in odpadna embalaža.

Da bi spodbudili čim boljše ločevanje odpadkov, uporabnike, ki nepravilno odlagajo odpadke, opozarjamo s posebnimi obvestili. Naši zaposleni obvestilo pustijo na zabojniku. Če se dejanje ponovi na istem naslovu, odpadkov naslednjič ne odpeljemo. Na podlagi naših izkušenj bi lahko rekli, da se večina uporabnikov odzove na opozorila, le malo jih vztraja pri nepravilnem ločevanju.

**Mateja Kvartuh,**  
enota ravnanje z odpadki



Masa (kg)



**Navodila za pravilno ločevanje odpadkov najdete na naši spletni strani ali na zadnji strani koledarjev odvoza odpadkov, ki jih prejmete na dom.**

Zelo pomembno je, da mlajše generacije vzgajamo v varuhe narave, zato z veseljem delimo svoje znanje z najmlajšimi prek vsakoletnih delavnic v vrtcih in šolah.

Graf prikazuje primerjavo med leti za posamezne vrste odpadkov, pri čemer so manjše količine označene kot »ostalo«. Povprečna teža vzorcev je bila 313 kg.



# Prihrani smreko, ko iz tetrapaka spiješ sok ali mleko!

- Ali veste, da v občini Brežice v sedemnajstih javnih zavodih in v javnem podjetju letno porabimo okoli 33 ton higienskega papirja? Če bi za to uporabili recikliran higienski papir, bi letno posekali 15 hektarjev gozda manj.
- Ali veste, da lahko iz odpadne embalaže KEMS pridobimo kar 60 % kakovostne celuloze? Iz te celuloze pridelamo zelo kakovostne higienske materiale, kot so toaletni papir, robčki in brisačke za roke. Izdelki nosijo evropski okoljski znak Ecolabel.

Krožno gospodarstvo ali zapiranje snovnih tokov je ena glavnih usmeritev Evropske unije v prihodnjih letih, saj poraba človeštva že skoraj dvakratno presega razpoložljive naravne vire. S svojimi številnimi akcijami in projekti ozaveščanja to usmeritev podpiramo tudi v Komunali Brežice.

## Do sedaj ohranili že 4.600 m<sup>2</sup> gozda

S projektom smo od leta 2019 do konca oktobra 2023:

- pred sečnjo ohranili 1.151 dreves,
- ohranili 4.604 m<sup>2</sup> gozda,
- zbrali 97 ton oziroma 2.528.462 kosov reciklirane odpadne embalaže tetrapak,
- za 250 m<sup>3</sup> zmanjšali količino odpadne embalaže na odlagališču oziroma preprečili sežig,
- zmanjšali emisije CO<sub>2</sub> za do 962 kg.



**Darko Ferlan,**  
vodja gospodarskih  
javnih služb

Pravilno ločevanje je izrednega pomena. Tako lahko del ločeno zbranih odpadkov z recikliranjem vrnemo v šole, vrtce in podjetja v obliki toaletnega papirja, robčkov in brisač za roke.

**»Bodi EKO – reši vsaj eno smreko.«**

### **Pridružite se nam tudi vi!**

Bi tudi v vašem podjetju ali organizaciji želeli uporabljati okolju prijaznejše higienske materiale?

Ali želite tudi v vašem podjetju prispevati k zmanjševanju sekanja gozdov?

Ali želite sodelovati z nami in pisati zgodbo o uspešni uvedbi krožnega gospodarstva?

**Pokličite nas na 041 365 817 ali pišite na [petra.grajzl@komunala-brezice.si](mailto:petra.grajzl@komunala-brezice.si). Skupaj lahko naredimo velike spremembe!**

# Čas za ustvarjanje

## Ideje za izdelavo novoletnih okraskov iz odpadnih materialov

Da bo zavijanje lažje, darila vstavite v odpadle embalaže oziroma škatle zdravil, čajev, kosmičev... Te zavijte v ovojni papir in te žave z zavijanjem drugačnih oblik daril bodo odpravljene. Poleg tega pa se bo s tem zmanjšal nastanek odpadkov. Škatle se lahko kasneje zopet porabijo v podobne namene.



### Vam primanjkuje okraskov za na smrečico, dodatnih stroškov pa si ne morete privoščiti?

Nič hudega. Okraske lahko naredite sami. Vzemite odpadni papir, ga zmečkajte, namažite z lepilom mekol, počakajte, da se posuši, in posušeno kroglico ovijte v volno zelene barve. Namesto volne lahko uporabite tudi bleščice, da bo božično drevo še bolj svetleče.

### Dom si lahko okrasite s stvarmi, ki jih najdete v naravi

Odpravite se v gozd, naberite želod, ga posušite in ustvarjanje se lahko začne. Želodu odstranite klobuček, vanj z lepilom nalepite kroglico iz papirja, ki ste ga predhodno obarvali v zeleno barvo, dodajte še vrvico in okrasek je narejen.

Podobno lahko ustvarite z borovimi storži. Na storže prilepite različne papirnate kroglice in edinstven okrasek bo tako krasil vaš dom.



### Dišave za dom ... Kaj je lepšega od vonja po piškotih in prazničnem vzdušju?

Dišave za dom ... Kaj je lepšega od vonja po piškotih in prazničnem vzdušju? Namestoda limonine in pomarančne olupke vržete v rjav zabojnik, jih dajte v vodo, dodajte malo klinčkov in cimeta, vse skupaj zavrite in počasi kuhajte toliko časa, da se v vodo izpusti aroma. Tekočino ohladite, s pomočjo cedila odcedite v posodo z razpršilom in že imate domač osvežilec zraka, ki ga lahko brezskrbno pršite po stanovanju.

# Eko besednica

Razgibajmo možgane. Vsaka črka ima svojo sličico. S pomočjo sličic poišči črke in odkril/-a boš skrito besedo.

Rešitev nam pošlji na elektronski naslov katja.omerzel@komunala-brezice.si in morda boš ravno ti srečen/-na dobitnik/-ica, ki bo osvojila eno izmed 10 nagrad (steklenico za vodo).

A	B	C	Č	D
				
E	F	G	H	I
				
J	K	L	M	N
				
O	P	R	S	Š
				
T	U	V	Z	Ž
				



Želimo vam, da bi srečo našli tam, kjer jo iščete in najbolj potrebujete.

Lepe praznike in srečno ter zdravo 2024!



## VAŠE MNENJE JE POMEMBNO ZA NAS

Želimo slišati, o čem bi želeli brati v naslednji izdaji Komunalka. Kaj vas še zanima o delovanju komunale in področju varovanja okolja in narave?

Prosimo, da delite svoje predloge z nami.

Pišite nam na:

[urednistvo@komunala-brezice.si](mailto:urednistvo@komunala-brezice.si).

Vaši predlogi bodo nagrajeni, in sicer z vrečko za večkratno uporabo.



Plastična vrečka si ne zasluži všečka, si ga pa naša Facebook stran!

### Bi bili radi obveščeni:

- o prekinitvah dobave pitne vode,
- o dogodkih, ki jih izvaja Komunala Brežice,
- o pomembnih aktivnostih, ki jih načrtujemo?

Če je vaš odgovor na večino vprašanj »DA«, potem všečkajte našo Facebook stran in si zagotovite informacije takoj in iz prve roke!

 [komunala.brezice](https://www.facebook.com/komunala.brezice)



### DIGITALNI OGLED

Urniki odvoza komunalnih odpadkov 2024

## Pogrebne storitve

Profesionalno ter s pieteto do pokojnikov izvajamo pogrebne ceremoniale 24/7 skozi vse leto.

- Izvedba pogreba po vaših željah
  - Uredimo vso potrebno dokumentacijo
  - Na voljo je sožalnica